

Appui - Qualité - Export Votre passeport qualité pour accéder aux marchés étrangers

Dans le cadre de la mise en œuvre du programme de coopération tuniso-allemand, le Ministère de l'Industrie, de l'Energie et des Mines en collaboration avec l'UTICA, l'Université Technique de Berlin "TUBerlin", l'École Méditerranéenne de Commerce "MSB" et l'Institut Allemand de Métrologie "PTB", lance un programme d'appui pour l'assurance qualité à l'export au profit des PME industrielles exportatrices ou ayant l'intention d'exporter dans le futur.



Ce programme offre aux entreprises adhérentes des actions d'information, de formation et de conseil pour analyser leurs besoins ainsi qu'un co-financement pour réaliser certains investissements liés à l'assurance qualité.

Délai de l'appel à candidature : 1^{er} décembre 2020 au 31 janvier 2021.

<https://appui-qualite-export.tn/>

<https://drive.google.com/.../1kMbh86YjrQSBMWJJoTW.../view>

<https://www.facebook.com/cettex.tn>

Sommaire :

- GIZ Tunisie - un nouveau «Centre de Formation Inter-entreprises - CFI» pour l'industrie textile a été ouvert à Bizerte.
- Webinaire intitulé : « Les mesures pour faire face au COVID 19 et la stratégie KAIZEN pour les PME » et ce le 8 décembre 2020 (en ligne).
- Synthèse de l'appréciation du risque : secteur Textile-Habillement.
- IFTH atteste de la conformité des masques « grand public »..

DANS CE NUMÉRO :

Actualités nationales	
Appui - Qualité - Export - Votre passeport qualité pour accéder aux marchés étrangers	1
Webinaire intitulé : « Les mesures pour faire face au COVID 19 et la stratégie KAIZEN pour les PME » et ce le 8 décembre 2020 (en ligne)	2
GIZ Tunisie - Un nouveau "Centre de Formation Inter-entreprises" (CFI) pour l'industrie textile a été ouvert à Bizerte	2
APPEL A CANDIDATURE PROJET TEXMED ALLIANCES	2
Actualités internationales	3
Synthèse de l'appréciation du risque : secteur Textile-Habillement	3
Promod multiplie les productions de vêtements à la demande	3
IFTH atteste de la conformité des masques "grand public"	3
Un polymère activé par les UV pourrait rendre les tissus encore plus "intelligents"	3

Webinaire intitulé :
« Les mesures pour faire face au COVID 19
et la stratégie KAIZEN pour les PME»
Le 8 décembre 2020 (en ligne)

Dans le cadre de la Coopération Tuniso- Japonaise, l'UGPQP en collaboration avec la JICA organisent un Webinaire intitulé :

"Les mesures pour faire face au COVID 19 et la stratégie KAIZEN pour les PME"

et ce le 8 décembre 2020 (en ligne).

Inscription :

https://zoom.us/webinar/register/WN_md5b5e1bTqiTTk_GtLI8Tq



Projet de coopération Tuniso-japonaise

Webinaire
« Les mesures pour faire face à la COVID-19 et la stratégie Kaizen pour les PME »
 Date: Mardi, 8 Décembre 2020
 Heure : 9h00 -10:45 (GMT+1)
 Inscription: gratuite

PROGRAMME

Horaires tunisien	Horaires japonais	
9:00-9:05	17:00-17:05	Mot de bienvenue par M. Makhloufi Zouhaïr DG de l'UGPQP
9:05-9:10	17:05-17:10	Mot de bienvenue par M. Shunei SHINOHARA, Représentant-résident de la JICA en Tunisie
9:10-9:30	17:10-17:30	Présentation du concept Kaizen (UGPQP)
9:30-10:15	17:30-18:15	Table ronde : Kaizen, la méthode pour lutter contre l'impact de la COVID-19 M. Zouhaier MAKHLOUFI, UGPQP M. Yasunobu KAKIUCHI, Expert japonais M. Ali BEN SALEH, SOMEF M. Alaeddine SFAR, ELEONETECH
10:15-10:35	18:15-18:35	Q/R
10:35-10:45	18:35-18:45	Appel de candidature pour le Prix Tunisien Kaizen 2021
10:45	18:45	Fin du webinaire

GIZ Tunisie
Un nouveau "Centre de Formation Inter-entreprises" (CFI)
pour l'industrie textile a été ouvert à Bizerte

Il offre chaque année à 180 jeunes demandeurs d'emploi de la région, en particulier des femmes, une nouvelle chance de formation et d'emploi dans les 28 entreprises membres de l'industrie de la région de Bizerte. Le CFI adapte le modèle allemand de formation duale pour la Tunisie : les stagiaires apprennent directement dans l'entreprise sur la base de travaux pratiques et reçoivent en parallèle leurs connaissances théoriques par des formateurs certifiés, afin qu'ils puissent utiliser cette compétences polyvalentes pour leurs prochaines étapes de carrière. Lors d'une cérémonie festive, le Ministre de la Jeunesse, des Sports et de l'Intégration professionnelle, Kamel Deguiche, et l'Ambassadeur d'Allemagne en Tunisie, Peter Prügel, ont inauguré le nouveau centre en présence de nombreux représentants des entreprises et institutions de formation publique partenaires en Tunisie.



Le centre, soutenue par la Coopération Allemande et mis en œuvre par la GIZ Tunisie, entre autre avec le support de AHK Tunesien - Chambre Tuniso-Allemande de l'Industrie et du Commerce, est un signe du dialogue fructueux et des efforts permanents de coopération public-privé dans le domaine de la formation professionnelle, ici spécifiquement entre l'association patronale textile FTTH et Agence Tunisienne de la Formation Professionnelle الرسمية الصفحة ATFP, afin de rendre la formation des jeunes travailleurs pratique et flexible et en même temps de la lier aux normes de qualité du système de formation de l'État. D'autres centres de formation professionnelle innovants de ce type sont déjà prévus dans d'autres régions de Tunisie dans le secteur textile et les secteurs de la plasturgie et de l'hôtellerie.

<https://www.facebook.com/MFPE.GOV.TN/posts/3458581847522430>

APPEL A CANDIDATURE
PROJET TEXMED ALLIANCES

Vous êtes TPE, PME ou Startup dans l'industrie du textile et habillement localisés en Tunisie

Vous êtes intéressés par l'internationalisation, l'Economie Circulaire et l'innovation.

Cet appel est pour vous :

Nous vous invitons à consulter et télécharger les documents relatifs à l'appel en cliquant sur ce lien :

* Deadline de dépôt de candidature: 07 Décembre 2020

Cet appel est lancé dans le cadre du projet collaboratif [#TexMed](#) [#Alliances](#) du programme Eni Cbc Med.

Veillez envoyer le formulaire de candidature, la déclaration sur de minimis et la déclaration sur l'honneur au format PDF dans un seul e-mail à l'adresse suivante: callforsubgrants@texmedalliances.eu

Pour toute information complémentaire, veuillez contacter les coordinateurs locaux :

Mme Rym Charradi (CETTEX) : rym.charradi@cettex.com.tn

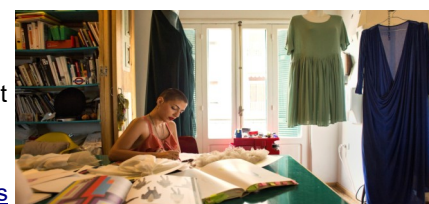
M. Ramzi Zammali (MFCPOLE) : ramzi.zammali@mfcpole.com.tn

Lien vers les annexes (version française) : <https://drive.google.com/.../1APvjddoG0cfUHGSTF625U2IXYl...>

Lien vers le site du projet : <http://www.enicbcmed.eu/.../tex-med-alliances-offre-un...>

<https://www.facebook.com/Tex-Med-Alliances-100910038198247>

www.enicbcmed.eu/fr

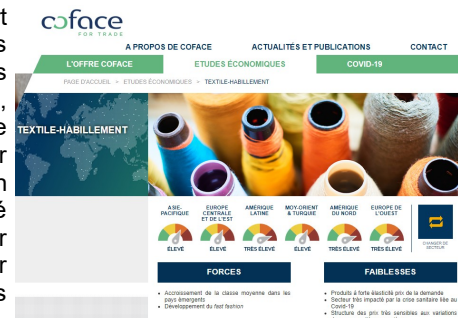


Synthèse de l'appréciation du risque : secteur Textile-Habillement

Le secteur du textile-habillement est composé de deux branches : le textile d'une part et l'habillement d'autre part. Bien que liées, ces deux branches sont soumises à des contraintes et des mécanismes différents. Le textile fournit les intrants au marché de l'habillement, principalement le coton pour les fibres naturelles, et le polyester, pour les fibres synthétiques. L'instruction de se confiner et la fermeture de magasins non essentiels dans de nombreux pays dans le but de contenir la pandémie de COVID-19 a fait souffrir le secteur textile-habillement qui était déjà en difficulté ces dix dernières années. La faible demande des consommateurs a impliqué une baisse des revenus des marques et des magasins qui doivent réduire, reporter voire annuler les commandes de vêtements pour les industries textiles, ceci a pour conséquence la diminution ou même l'annulation d'importations de fibres textiles comme le coton. Alors que la livre de coton se négociait à USD 0,71 le 9 janvier 2020, son cours a plongé à USD 0,48 le 1er avril dernier, soit son niveau le plus bas depuis 2008. Pour ensuite remonter à USD 0,59 au 15 juin 2020. De nombreuses fermetures d'usine et des incidents sur la chaîne de production (l'approvisionnement d'intrants étant plus compliqué) se sont produits en Chine, au Pakistan, en Inde, au Bangladesh et au Vietnam, alors que ces pays représentent 70% de la consommation mondiale de coton, selon le Département australien de l'agriculture (ABARES) qui estime une baisse de la consommation mondiale de coton de 14% en 2019-2020, par rapport à la saison précédente.

[https://www.coface.fr/Etudes-economiques-et-risque-pays/Textile-](https://www.coface.fr/Etudes-economiques-et-risque-pays/Textile-Habillement#:~:text=Le%20march%C3%A9%20de%20l'habillement,en%202018%20et%202019%20respectivement)

[Habillement#:~:text=Le%20march%C3%A9%20de%20l'habillement,en%202018%20et%202019%20respectivement](https://www.coface.fr/Etudes-economiques-et-risque-pays/Textile-Habillement#:~:text=Le%20march%C3%A9%20de%20l'habillement,en%202018%20et%202019%20respectivement)



Promod multiplie les productions de vêtements à la demande

En voulant produire plus écologique, plus durable et plus solidaire, l'enseigne nordiste de prêt-à-porter féminin veut fabriquer moins mais mieux. Et surtout coller aux envies des clients. Les tests menés depuis un an ont été concluants. Chez Promod, on va donc concrétiser l'essai et monter en puissance sur la production à la demande. A compter de janvier, un vêtement par mois sera proposé dans différentes longueurs et différents coloris avant fabrication. Pas du sur-mesure au pays du prêt-à-porter, mais presque. «Les consommatrices veulent un produit unique, différenciant. On a eu par exemple 500 demandes de 'long' en rose fushia pour notre manteau Gisèle, notre produit iconique», souligne Julien Pollet, PDG de la société aux 575 magasins, contrôlée par sa famille. Sans hausse de prix, la cliente avait pour ce manteau le choix entre trois longueurs et onze couleurs (contre quatre classiques dans la collection habituelle) en payant en ligne dès la commande. Produire moins mais mieux est le nouveau mot d'ordre de la société. «Proposer cette personnalisation nous permet surtout d'apprendre sur les envies de nos clientes et d'ajuster nos collections en fonction», explique le PDG. Pour le Gisèle, l'enseigne a mis en rayon la saison suivante plus de pièces en couleur «Camel» en petite longueur, au vu de l'intérêt manifesté par ses clientes lors du premier test. Produire à la demande nécessite de la réactivité. Depuis trois ans, l'enseigne rapatrie progressivement sa production au Maghreb et en Europe, une part passée de 20-25% à 30% avec l'objectif d'être à 40% en 2025. «Avant, on produisait beaucoup et loin pour avoir une marge importante. Maintenant, quitte à comprimer la marge globale, on produit de manière plus précise, plus près, ce qui permet de réassortir vite. On limite le déstockage qui fait baisser la marge. C'est un nouvel équilibre», résume le PDG. De cette expérience, l'enseigne a reçu 1.700 commandes, fabriquées en Tunisie et livrées en six à huit semaines. Un succès à ses yeux. Dans cette philosophie, Promod a réduit entre 2016 et 2018 de 20% le nombre de ses références. Aujourd'hui, 10% de ses produits contiennent au moins 15% de matière écoresponsable : soit du coton bio, soit de la viscose Ecovéro (fabriqué à partir de pulpe de bois issu de forêts éco gérées), soit de la fibre recyclée. «L'objectif est d'être à 30% en 2021 et 100% en 2025, où alors, on sera à au moins 20% de matière éco responsable», annonce Julien Pollet.

<http://www.modeles.fr/lesnews.htm>

IFTH atteste de la conformité des masques "grand public"

Comment une entreprise peut-elle communiquer sur la qualité de ses masques "grand public" ?

Si les spécifications Afnor sont largement connues du "grand public", elles sont régulièrement confondues avec une norme, y compris par des acteurs publics qui y font référence dans leurs appels d'offres. Ces spécifications fournissent en réalité un guide de « bonnes pratiques » afin de réaliser un masque barrière, comprenant un patronage mis au point par IFTH et des recommandations de textiles performants fournis par les pôles de compétitivité. Or, les masques grand public répondent à des obligations strictes décrites dans la note interministérielle du 29 mars 2020. Entre autres, le metteur en marché doit utiliser le logo de

la DGE attestant des qualités de tenue des masques à un certain nombre de cycles d'entretien. Pour cela, il doit faire réaliser sur son produit, par un laboratoire agréé, des tests de respirabilité et de filtration après le nombre de cycles revendiqué.

<https://www.textile.fr/actualite/ifth-atteste-de-la-conformite-des-masques-grand-public>



SMART TEXTILES

Un polymère activé par les UV pourrait rendre les tissus encore plus "intelligents"

Les tissus intelligents sont généralement faits de fibres conductrices; or il peut être difficile de placer des éléments fonctionnels tels que des électrodes à certains endroits précis le long de ces fibres pour en optimiser le fonctionnement. Une équipe de chercheurs du MIT a développé un nouveau polymère photosensible qui pourrait améliorer la possibilité de façon précise les éléments conducteurs. Lorsque le matériau est exposé à la lumière ultraviolette, ses molécules se réticulent les unes avec les autres pour former un réseau imperméable aux solvants couramment utilisés dans l'industrie. Ce polymère a ensuite été utilisé pour recouvrir un filament conducteur, créant ainsi un noyau conducteur. Dans un processus appelé photolithographie, une série de "masques" ont ensuite été placés à différents endroits sur la longueur de cette fibre, avant de l'exposer à la lumière UV ; certaines parties de la fibre ont donc été exposées à la lumière, tandis que d'autres ont été protégées. Lorsque la fibre a ensuite été traitée avec un solvant à base d'acétone, le polymère ne s'est dissous que sur les parties qui avaient été protégées des UV, créant des éléments conducteurs uniquement aux endroits ciblés. Les chercheurs souhaitent que cette technologie puisse à terme être utilisée pour fabriquer des fibres plus "intelligentes" pour des applications textiles.

<https://www.modeintextile.fr/polymere-active-uv-pourrait-rendre-tissus-plus-intelligents/>